

# Ar MiNAOUED

Bulletin d'information de Locmiquélic - Mars 2023

n°7

[www.ville-locmiquelic.fr](http://www.ville-locmiquelic.fr) 



**BLAVET AU NATUREL**  
Du 24 mars au 2 avril 2023



**TRAVAUX**  
À compter du 1er semestre 2023



**VIE SOCIALE**  
Goûter convivial

**NOMS DE RUE**  
les femmes  
à l'honneur



**URBANISME**  
Aménagement place Jean Jaurès

# L'édito

**A**près un engagement municipal de 9 ans dont 3 ans en qualité d'adjoint en charge de l'urbanisme, je suis désormais votre maire. Avant toute chose, je tiens à remercier Philippe Berthault pour son engagement. Avec l'ensemble de l'équipe municipale et les agents, je poursuivrai, tout en tenant compte des contraintes budgétaires, la réalisation des projets de la municipalité. Nombre de ceux-ci sont ou seront engagés tels que la création de logements, plus particulièrement des terrains lots libres de constructeur, terrains à prix encadrés, logements locatifs sociaux, logements en accession sociale en prêt locatif intermédiaire, prêt social location accession, bail réel solidaire... Ces réalisations permettront de proposer une offre locative ainsi qu'une offre d'accession au plus grand nombre et notamment aux jeunes actifs. D'autres aménagements sont en cours de création, notamment la réalisation d'une boucle PMR (Personnes à Mobilité Réduite) autour du marais de Pen Mané ainsi qu'une voie verte le long de la rue Roger Trémare. L'aménagement de la Grande Rue sera réalisé sur la période 2023/2024. Seront également inscrites au programme, la réfection des voiries et la rénovation énergétique des bâtiments municipaux. Les associations et la vie culturelle ne seront pas oubliées et feront l'objet d'une attention particulière, les services aux familles seront maintenus. Je serai un maire présent, fédérateur, tourné vers l'avenir, disponible, à l'écoute de son équipe et des agents ainsi que des élus minoritaires, qui seront associés aux débats et prises de décisions. Enfin, je serai à l'écoute de tous les Locmiquélicains et Locmiquélicaines. Dans ces perspectives, il y aura continuité dans l'action. Soyez assurés de mon engagement.



Éric PATUREL, Maire de Locmiquélic

**À**r-lerc'h bout bet en Ti-kêr e-pad 9 blez, 3 blez en o mesk evel eilmaer karget ag ar c'hêraozñ, ec'h on ho maer bremañ. A-raok pep tra em eus c'hoant da lâret trugarez da Philippe Berthault evit e emouestl. Get razh skipailh an ti-kêr hag an implijdi e kendalc'hin, en ur zerc'hel kont a redioù ar budjed, da gas raktresoù an Ti-kêr da benn. Kalz ag ar re a zo pe a vo boulc'het evel krouiñ lojerisoù, dreist-holl tachennoù lodoù kuit a savour, tachennoù e prizioù sterniet, lojerisoù sokial da feurmiñ, lojerisoù da breniñ gant un amprest marc'hadmat evit feurmourien etre, prest sokial feurmiñ preniñ, feurm gwirion kengred... Get razh ar savadurioù-se e c'hellimp kinnig lojerisoù da feurmiñ hag ivez da breniñ d'ar braz ag an dud ha, dreist-holl, d'an dud yaouank a labour. Labourioù arall ec'h omp ec'h ober, evel sevel un droiad TDK (tud dalc'het en o c'herzhed) endro da Balud Penn Mane hag ivez un hent glas a-hed ar straed Roger Tremare. Er maread 2023/2024 e vo kempennet ar straed vras. A-barzh ar programm e vo enskrivet ivez al labourioù da ratreiñ an hentoù ha da nevesaat savadurioù ar gumun a-fet an energiezh. Ne vo ket disofijet ar c'hevredigezhioù hag ar vuhez sevenadurel ha taolet e vo evezh bras oute, kendalc'het e vo get ar servjoù d'ar familhoù. Bez' e vin ur maer oberiant, a vodo an dud hag a vo troet trema an amzer da zonet, é selaou doc'h e skipailh, ar wazourion hag ivez dilennidi ar bihanniver hag a vo laket da gemer perzh er breudoù hag en divizoù da gemer. Selaou a rin, erfin, doc'h razh ar merc'hed hag ar baotred a Lokmikaelig. Get ar sellou-se en vo kendalc'het da gas an traoù à-raok. Bezit sur e talc'hin da'm ger.

Éric PATUREL, Maer Lokmikaëlig

Directeur de la publication :  
Éric PATUREL

Impression : Imprimégraph Arradon  
2450 exemplaires

27, rue de la mairie 56570  
Locmiquélic  
mairie@mairie-locmiquelic.fr  
Tel : 0297334224

Maquette : Service communication



# Des projets d'urbanisme

## PROJET DE CONSTRUCTION D'UN PROGRAMME IMMOBILIER TERRAIN PRÈS DE L'ÉCOLE J-M GEORGEAULT.

*La municipalité de Locmiquélic souhaite développer une offre de logements locatifs sociaux sur son territoire.* Ainsi, deux projets immobiliers d'importance vont voir le jour prochainement. Le premier projet sera implanté sur une parcelle qui se situe sur la limite Sud de l'école élémentaire Jean-Marie Georgeault. Cette parcelle est actuellement enherbée. La construction qui y sera édifiée comportera un rez-de-chaussée, deux étages et un niveau supérieur sous-combles. Elle prévoit la réalisation de dix logements aux étages. Le rez-de-chaussée comportera 10 places de stationnements dédiées aux logements ainsi qu'une place pour les véhicules des personnes à mobilité réduite. Un local vélo y sera également prévu pour les résidents. Sur ce même niveau, il sera prévu l'aménagement de deux salles qui seront propriété de la commune et destinées à être utilisées par l'accueil périscolaire. Un petit logement d'urgence temporaire sera également créé.

*La typologie de ces logements est la suivante : 1 0 Logements en accession sociale dont 3 T2, 1 T2 duplex, 4 T3, 1 T4 et 1 T4 duplex..*



## PROJET DE CONSTRUCTION D'UN PROGRAMME IMMOBILIER - SITE DE L'ANCIENNE SALLE DES FÊTES

Le second projet immobilier sera implanté sur le site de l'ancienne salle des fêtes. Ce bâtiment est aujourd'hui désaffecté et sera démolit. 10 logements seront construits sur cette parcelle. Cette construction comportera un rez-de-chaussée, deux étages et un niveau sous combles. Des stationnements seront prévus (1 place par logement et 1 place PMR pour un total de 11 places). Un local vélo sera également construit pour cette résidence.

*La typologie de ces logements est la suivante : 6 logements locatifs sociaux et 4 logements en accession sociale. Les logements locatifs sociaux seront composés de 4 T2 et 2 T3 et les logements en accession sociale comporteront 1 T3 et 3T3 duplex. Les abords de l'immeuble seront enherbés afin de créer des espaces verts.*

**Rappels : il est obligatoire de déposer en mairie un dossier de déclaration préalable avant tous travaux sur l'extérieur de vos maisons. Pour tout renseignement concernant ces obligations, ainsi que pour le montage du dossier de demande d'autorisation d'urbanisme correspondant, il vous est possible de prendre contact auprès du service urbanisme de Locmiquélic (Tél : 02 97 33 98 26 ou par mail : [urbanisme@mairie-locmiquelic.fr](mailto:urbanisme@mairie-locmiquelic.fr)).**



# Une boucle PMR

## AMÉNAGEMENT DU SECTEUR DE PEN MANÉ

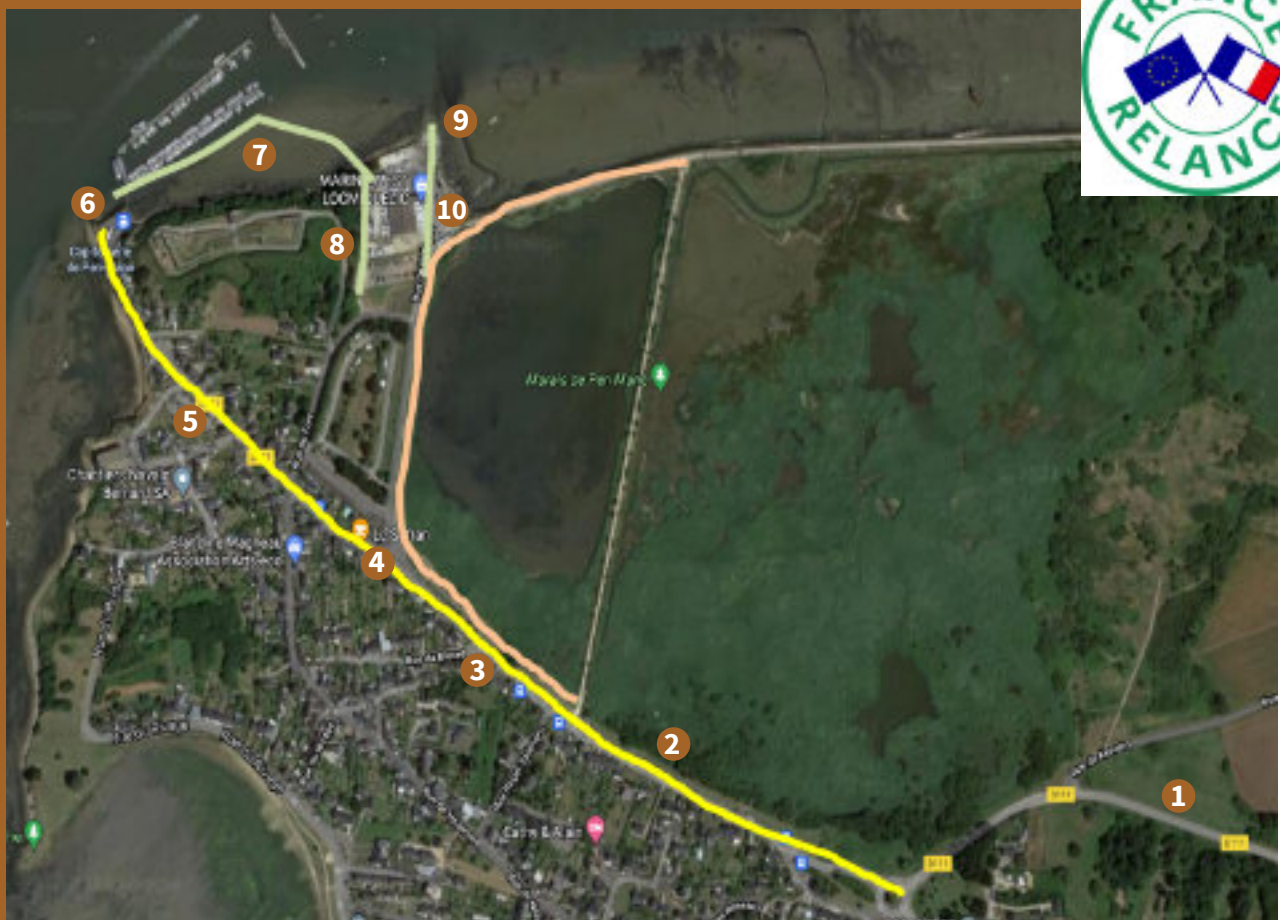
*La municipalité a initié en 2020 des études pour réaménager les accès à la côte à Pen Mané depuis le carrefour de Kersabiec, sur la départementale 781, qui relie Hennebont à Port-Louis. Le résultat de ces études forme le projet d'aménagement du secteur de Pen Mané. Les solutions envisagées se veulent simples, efficaces et cohérentes, pour renforcer la sécurité et le confort des riverains et des usagers du secteur.*

Le projet comprend trois dimensions :

**Une dimension « mobilités »** La municipalité souhaite séparer les flux d'usagers vers la côte, sécuriser les déplacements et promouvoir les modes de déplacements doux. Trois opérations sont également à l'étude pour accroître les capacités de stationnement pour les passagers du transrade et les plaisanciers.

**Une dimension « environnement »** Le projet sur Pen Mané vise à embellir les espaces, dans le respect de l'environnement.

**Une dimension « nautique »** La municipalité et la Compagnie des Ports du Morbihan, partagent la même volonté d'améliorer la pratique des activités nautiques de loisirs.



## LE DÉTAIL DU PROJET

La création d'un **parking relais** ①. Des études sont en cours pour identifier le site, qui devrait se situer entre le rond point de Kersabiec et le rond point de la Pradenne.

Ce parking relais aura un caractère paysager prononcé, conformément aux lois et règlements. La mutualisation de l'usage du parking relais permettra de disposer d'une capacité accrue de stockage des bateaux à terre, et de parking des remorques de bateaux.

Les déplacements doux seront favorisés avec la construction d'une **voie verte continue** ② depuis le carrefour de Kervern vers la digue du marais. Cette voie verte est le résultat concret de la visite à Pen Mané en avril 2021 de Madame Girardin, alors ministre de la Mer, dans le cadre de la journée mondiale des mobilités et de l'accessibilité.

Financée pour partie par l'opération nationale France vue sur Mer lancée dans le cadre du plan de relance gouvernemental, la voie verte longera le marais et aboutira par la digue au bout de la ligne droite qui traverse déjà les étangs.

Conçue en étroite collaboration avec le Conservatoire du Littoral, elle sera réalisée avec un enrobé constitué d'un liant transparent d'origine végétale, coloré naturellement par le sable utilisé et recyclable, présentant les mêmes résistances qu'un enrobé bitumineux.

La sécurisation des déplacements passe quant à elle par la **réhabilitation de la rue Trémaré** ③ entre le rond point de la Pradenne et l'embarcadère. Il s'agira de la phase finale du projet d'aménagement du secteur. La rue Trémaré, la D111, sera aménagée sur toute sa longueur en liaison avec le Département pour sécuriser les déplacements des piétons et des cyclistes.

Des travaux seront réalisés au premier semestre 2023 pour **sécuriser le parking qui se situe sur le carrefour entre la rue Trémaré et la rue de la Digue** ④.

Des opérations ont déjà été réalisées en ce début d'année pour rénover le réseau d'eaux pluviales qui passe sous la rue Trémaré et se déverse dans le marais.

Des études sont conduites pour **réorganiser le parking qui se situe à hauteur des chantiers Bernard** ⑤.

Des travaux sont également en préparation pour **réaménager le rond point de l'embarcadère** ⑥. Cet espace est très exigu, et particulièrement exposé au vent et aux intempéries. Le projet prévoit la construction de deux quais pour embarquer dans les bus, la mise en place d'un abri pour les voyageurs et l'amélioration de la circulation piétonne.

Lorient Agglomération implantera un abri pour les vélos.

La solution envisagée pour séparer les flux d'utilisateurs vers l'embarcadère pour Lorient repose pour l'essentiel sur la **construction d'une passerelle sur l'eau au pied du fort de Pen Mané** ⑦, accessible PMR, pour relier la rue de la Digue et l'embarcadère pour Lorient.

Cette opération offrira un itinéraire alternatif sécurisé aux cyclistes et piétons pour rejoindre l'embarcadère depuis la Pradenne, en longeant le marais et en rejoignant la passerelle en projet via le **cheminement qui a été percé en décembre 2021 entre le chantier Marine West et le talus du fort** ⑧.

Ce cheminement à pente faible, respecte les normes d'accessibilité aux personnes à mobilité réduite.

Il est prévu que la passerelle en bas du fort soit construite sur pieux, pour limiter au maximum son impact sur le littoral.

Le projet prévoit de mutualiser l'usage de la passerelle sur l'eau, pour que les plaisanciers accèdent directement aux pontons depuis le nouveau parking près de l'ancienne station d'épuration, loin du flux des passagers du transrade.

Des discussions ont eu lieu avec la Région, propriétaire de la cale de mise à l'eau de Pen Mané Bihan, pour installer un **ponton flottant sur cette cale** ⑨, et ainsi faciliter les entrées et sorties d'eau. **Déjà, en 2021, la municipalité avait refait l'enrobé pour accéder à la cale de Pen Mané Bihan, au bout de la rue de la Digue, sur le domaine municipal** ⑩.

Les accès à la côte seront bien évidemment toujours ouverts aux habitants.



Envol de Bernaches cravant



# Des travaux d'aménagement

## LE RÉAMÉNAGEMENT DE LA GRANDE RUE ET DE SES ABORDS

En 2023 et 2024, la Grande Rue de notre ville va faire l'objet de deux séries de travaux successives. Le secteur de la Grande Rue correspond au cœur commerçant du centre-ville. Le marché s'y tient tous les vendredis de 09 à 12 heures. Les aménagements de la Grande Rue sont vétustes et ne sont plus adaptés aux usages.

### Une première tranche de travaux sur les réseaux enterrés

Les réseaux d'eaux usées et d'eau potable sous la Grande Rue sont vétustes et datent, pour partie, des années soixante. Les travaux sur ces réseaux sont réalisés sous la maîtrise d'ouvrage de Lorient Agglomération. Ils consistent à réhabiliter le réseau des eaux usées, voire à le remplacer lorsque la réhabilitation n'est pas possible, et à remplacer partiellement le réseau d'eau potable, en rénovant les branchements. Les compteurs d'eau seront sortis en limite de propriété sur le domaine public.

La durée prévisionnelle du chantier est de cinq mois. Les horaires de chantier sont de 08h00 à 17h00.

Il est nécessaire de travailler en route barrée, le réseau étant posé au milieu de la chaussée avec une profondeur importante. Les trottoirs sont sécurisés par la mise en place de passerelles et les entrées des commerces sont accessibles. Les travaux sont réalisés en 2 phases, en commençant par le bas de la Grande Rue. Le tronçon de la première phase sera refait et remis en circulation avant d'entamer la deuxième phase. L'accès aux propriétés par les véhicules sera ponctuellement interrompu. Une signalisation « accès commerces » a été prévue. Des points de collecte des ordures ménagères sont mis en place. La communication est réalisée par le service Déchets de Lorient Agglomération. L'information des riverains et des commerçants est actualisée au fur et à mesure de l'avancement des travaux. Lors du chantier, la continuité de service pour les réseaux d'eaux usées et d'eau potable est assurée. Lors de la deuxième phase, les bus seront déviés par la rue Le Levé. Durant les travaux sur les réseaux, la mairie, qui est gestionnaire de la voirie, veille à minimiser les contraintes pour les riverains, les commerçants et les usagers. Le maire publie les arrêtés modifiant les règles de circulation. A la fin de chacune des deux phases de travaux sur les réseaux, la chaussée sera remise en état provisoirement, avant que les travaux de réaménagement en surface ne débutent.

### Une seconde tranche de travaux pour réaménagement en surface de la Grande Rue et de ses abords

La municipalité a décidé de recourir à un cabinet de maîtrise d'œuvre spécialisé pour réaménager la Grande Rue et ses abords après la réfection des réseaux enterrés. Les opportunités de moderniser une rue commerçante principale sont rares, et le résultat se doit d'être de qualité. Ce type de projet nécessite donc de faire appel à une expertise pluridisciplinaire, dans les domaines de l'architecture, de l'urbanisme et des espaces verts.

Les travaux de réaménagement en surface sont prévus au cours du premier semestre 2024.

La commune a adhéré au CAUE 56 (Conseil d'Architecture, d'Urbanisme et de l'Environnement du Morbihan\*) qui lui apporte son soutien pour rédiger le cahier des charges de la consultation pour le marché d'études préalables et de maîtrise d'œuvre.

Le comité de pilotage du projet, composé d'élus des listes majoritaires et minoritaires du Conseil Municipal, s'est réuni une première fois en décembre 2022 pour travailler sur le cahier des charges. Le comité de pilotage est conscient que le projet de réaménagement comprend deux aspects essentiels, la qualité du résultat final, au profit de la collectivité, mais aussi la gestion des contraintes individuelles pendant les travaux.

La phase suivante, après la rédaction du cahier des charges de maîtrise d'œuvre, consistera à sélectionner un prestataire, ce qui devrait intervenir dans le courant du premier semestre 2023. Le concepteur devra conjuguer à la fois la fonctionnalité, c'est-à-dire l'accessibilité et la sécurité, les actions d'embellissement, la préservation de l'environnement et la production de lieux de rencontre et de convivialité.

L'information des habitants et des commerçants de Locmiquélic et la concertation occuperont une place essentielle dans le projet de réaménagement.

\* Le **Conseil d'Architecture d'Urbanisme et d'Environnement** est une association loi 1901, issue de la loi 1977 sur l'Architecture, créée à l'initiative du Département et de l'Etat dans un cadre statutaire défini par le Conseil d'Etat. Le Président du CAUE est statutairement un conseiller départemental

### Phase 1 : Grande Rue



### Phase 2 : Grande Rue, Rue de la Mairie et rue de l'Eglise



## NOMS DE RUE DU NOUVEAU LOTISSEMENT LES FEMMES À L'HONNEUR

La municipalité a choisi la dénomination des rues du lotissement qui se construit rue de la mairie ; les femmes y seront à l'honneur : la rue qui traversera le lotissement sera nommée **rue Marie-Jeanne Philippe**, la rue Blanche Henrio et la place au centre sera nommée **place Honorine Le Guen**.

Le Comité d'Histoire de Locmiquélic nous a fourni quelques informations sur ces femmes remarquables :

**Marie-Jeanne PHILIPPE** née Morsch (Calais 1923 -Locmiquélic 2019)  
Marie Jeanne fut une des premières femmes en Bretagne à obtenir ses permis poids lourd et transport en commun ce qui lui permit de convoier des minahouets partout en Europe lors de voyages qu'elle organisait et préparait elle-même. Elle fut présidente du comité de Jumelage avec la ville d'Irlande Castletownbere et présidente du club de l'amitié (association de retraités) qui se réunissait toutes les semaines afin de se distraire, jouer et chanter.

**Blanche HENRIO** née Le Bihan (Locmiquélic 1925-2021)  
Elle a été adjointe aux affaires sociales sous les mandats des maires Emmanuel Le Visage et Le Scouarnec de 1959 à 1977. Elle était toujours présente et active auprès des personnes en difficulté, plus préoccupée par l'action sociale que politique.



Soucieuse de favoriser l'évolution de la femme au foyer, par la mise en place d'ateliers en partenariat avec la CAF, elle a créé l'association « Art et Tradition » dans laquelle elle fut animatrice (reliure, émaux...), et fit construire le premier foyer logement du canton devenu un EHPAD

**Honorine LE GUEN**, gardienne de phare  
Née en 1902 à Locmiquélic, Honorine Le Guen obtient son affectation au phare de Kerbel à Riantec à l'âge de 23 ans en 1925. Pendant la Seconde Guerre mondiale, le phare sera investi par les Allemands mais Honorine viendra régulièrement contrôler l'état de son bijou. En 1945, elle reprendra son poste, jusqu'en 1972, date de sa retraite. Elle s'est éteinte en 1990, à l'âge de 88 ans.

### APPEL AUX PROPRIÉTAIRES « SOLIDAIRES »

L'association **Habitat et Humanisme** agit depuis plus de 35 ans en faveur du logement et de l'insertion des personnes en difficulté. Elle est implantée sur Lorient depuis 2019. Les propriétaires bailleurs qui accepteraient de confier la gestion de leur bien immobilier à Habitat et Humanisme, s'inscriraient dans le cadre du dispositif l'**Intermédiation Locative**. En confiant votre bien et en passant par un conventionnement avec l'ANAH (Agence Nationale de l'Habitat), vous permettez à une famille ou personne seule, d'accéder à un logement décent à un faible loyer. En contrepartie, vous bénéficiez d'une **tranquillité de gestion** par une prise en charge complète de la gestion de votre logement, d'une **fiscalité avantageuse** sur le revenu foncier pouvant atteindre jusqu'à 65%, assortie d'une prime à la signature du contrat d'intermédiation et d'une possibilité de **valorisation de votre patrimoine** au travers de subventions ANAH pour des travaux de rénovation éligibles.

Contact et info : [c.denis@habitat-humanisme.org](mailto:c.denis@habitat-humanisme.org) ou bien au 06 59 53 62 30

Retrouvez-nous au Salon de l'Habitat - Parc des Expositions - Du 18 au 20 mars 2023



## ÉLUS MINORITAIRES

### LOCMIQUÉLIC AVENIR

A l'heure où nous écrivons ces mots, nous ne savons pas encore qui sera notre prochain maire. Comme vous, nous avons été surpris par cette soudaine démission. En cette période de vœux, nous n'en formons qu'un seul pour tous les habitants de Locmiquélic : une année politiquement apaisée.

Désabusés, déçus, lassés... Nous avons peur. Peur que Locmiquélic ne se dirige vers une droite radicale et populiste. Peur que Locmiquélic ne s'oriente lors des prochaines élections vers une gauche trop idéaliste. Nous espérons que nos craintes ne soient pas fondées et nous continuons de croire en la modération, la bienveillance et le partage pour le bien commun.

Nos cinq voix manquent de poids lors des votes au conseil municipal mais nous sommes présents lors des commissions et groupes de travail pour porter vos idées. Bonne année à tous.

### LOCMIQUÉLIC CITOYENNE

Un nouveau maire... déjà la troisième démission dans l'équipe majoritaire : comment remettre de la démocratie dans la vie municipale ? Locmiquélic Citoyenne ! prône le partage des charges et des responsabilités, l'ouverture à tous aux discussions et décisions. Nos réunions sont publiques. Rejoignez Locmiquélic Citoyenne ! Incubateur de démocratie locale depuis 2019 !



# Zoom sur la médiathèque

Médiathèque Philoména JOUAN  
Place Jean-Jaurès  
Tél : 02 97 33 98 20  
mediathèque@mairie-locmiquelic.fr

## LE FONCTIONNEMENT

Inaugurée en mars 2000, la médiathèque de Locmiquélic a su évoluer au fil des années ou des nouvelles pratiques professionnelles sont apparus et surtout en écho aux besoins des publics.

Il faut bien évoquer les publics et non le public car la médiathèque est ouverte à toute personne quels que soit son âge, son sexe, ses origines, ses diplômes, son lieu de résidence ou ses moyens financiers. Ce qui, vous l'admettez, en fait le service public culturel par excellence.

L'accès aux locaux, aux documents (livres, revues, CD, DVD), est entièrement libre et gratuit pour tous, abonnés comme non abonnés. Des ordinateurs, une imprimante/scanner, une connexion internet, des consoles de jeux sont à votre disposition gracieusement. Seuls sont payants l'emprunt de documents à partir de 19 ans, les impressions et les initiations informatiques.

Des collaborations avec les autres services de la commune sont régulières : le service enfance jeunesse, l'accueil périscolaire, les classes, le RPE, l'Ehpad. Les nombreux échanges (Optim'ism, EHPAD, Sonam, Flâneurs en poésie, Blues en rade, Comité d'Histoire, Cimade...) par leurs multiples points de vue et besoins, sont sources de richesse.

**Vous y trouverez :**

**Ouvrages « Facile à Lire » ; Ouvrages pour dyslexiques ; Ouvrages en breton pour les enfants ; Jeux de société à jouer sur place**

 **EN 2022, LA MÉDIATHÈQUE COMPTE :  
108 NOUVEAUX ABONNÉS & 616 ABONNÉS ACTIFS**

## DES RENDEZ-VOUS RÉGULIERS

Des rendez-vous réguliers se sont instaurés comme le **Café littéraire**

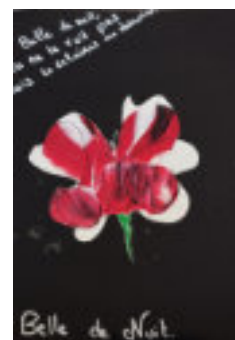


et le **Club BD** pendant lesquels les coups de cœur, les découvertes, sont partagés une fois par mois. Des liens ont été tissés avec l'association LaPACH de Sainte-Hélène qui a créé le festival de BD « La vie en bulles ». Cela a été une belle occasion d'exposer les dessins, les planches de BD de Damien Roudeau et Lucas Vallerie, « Migrants : frontières maritimes », et d'organiser une rencontre avec l'un d'eux mais aussi avec la Cimade début février.

Le travail en réseau permet de partager des projets comme « **Partir en livre** » pour la jeunesse, en début d'été ou « **La Nuit de la lecture** » en janvier, mêlant la lecture aux jeux de société pour une soirée familiale.



La démarche du « **Facile à lire** » a permis des rencontres avec les auteurs. Autour d'Agnès Domergue ont été réunis des salariés d'Optim'ism et résidents de l'EHPAD. Très inspirés par « l'herbier philosophe », ils ont créé des illustrations de fleurs et de courts poèmes. Emotion garantie. Philippe Sternis a permis de découvrir la maison d'édition adaptée Lescalire, adaptée pour un public autiste ou souffrant de troubles dys.



Sont aussi proposés des animations en bretons pour les Deiziou, du mini-ciné pour les petits et des chroniques sur Radio Balises.





## MÉDIARADE

En 2019, la médiathèque de Locmiquélic s'est associée à celles de Port-Louis et Riantelec pour former Médiarade. Ce réseau à taille humaine a reçu un très bon accueil de la part du public. Grâce à cela, ce sont plus de 2000 lecteurs inscrits qui ont accès à près de 43 000 documents. Que vous soyez abonnés ou non, n'hésitez pas à consulter le site internet de Médiarade pour découvrir le catalogue des collections mais aussi toutes les actualités des 3 médiathèques.

Vous pourrez également lire la lettre d'informations de Médiarade et vous y abonner si vous souhaitez la recevoir par mail. <https://www.mediade.net/>

## CONCRÈTEMENT C'EST QUOI ?

### UN PORTAIL COMMUN ACCESSIBLE SUR INTERNET

Des documents dans un catalogue commun  
Réservation, prolongation, suggestion d'achats  
Partagez vos coups de cœur et découvrez nos sélections  
Agenda des animations et horaires d'ouvertures selon la saison  
Accès à des contenus numériques : podcasts, ressources numériques ...



### UNE SEULE CARTE

Un abonnement, des tarifs et des conditions d'emprunt uniques



### UNE NAVETTE

Déposez vos documents dans n'importe quelle médiathèque, nous nous chargeons de les transférer de l'une à l'autre

## LES DIFFÉRENTS SERVICES

**Portage à domicile** pour les personnes ne pouvant plus se déplacer pour raison de santé.

Renseignements au 02 97 33 98 20

**Espace multimédia** : imprimante/scanner, ordinateurs à disposition, connexion internet à partir de son propre ordinateur portable, consoles PS4 et switch (en alternance avec les médiathèques de Port-Louis et Riantelec) aide et conseil. Les initiations informatiques sont dispensées individuellement et sur rendez-vous les samedis par **Sylvain Cann**.

## UNE ÉQUIPE QUALIFIÉE, ET ACCUEILLANTE

**Isabelle Sivy** est responsable de la section adulte, de l'espace multimédia et du suivi administratif, **Elisabeth Joyault** de la section jeunesse, des animations avec les écoles, de l'Accueil de loisirs, du Relais Petite Enfance, et des adultes... **Claude Jego** participe à l'entretien des livres, aux ateliers du samedi et avec les enfants de l'Accueil périscolaire le jeudi soir. L'équipe est accompagnée par **Sandrine Rabotin-Roport**, responsable du pôle services aux familles, vie culturelle et sportive. Sans oublier les bénévoles qui accompagnent régulièrement les animations : **Sandrine, Annette, Jean-François...**

## LES TARIFS POUR EMPRUNTER DES DOCUMENTS

DE 0 À 18 ANS : GRATUIT  
ADULTE : 12 € / AN  
FAMILLE : 18 € / AN

ÉTUDIANTS : 5 € / AN  
VACANCIERS : 10 € / MOIS  
BÉNÉFICIAIRES DES MINIMA SOCIAUX : GRATUIT



## LES TARIFS ESPACE MULTIMÉDIA

IMPRESSION A4 NOIR ET BLANC : 0.25 €  
IMPRESSION A4 COULEUR : 0.40 €

INITIATION INFORMATIQUE 2H : 19 €  
INITIATION INFORMATIQUE 2H : 29 €

## UN NOM POUR LA MÉDIATHÈQUE

Depuis sa création, la médiathèque n'avait pas de nom. En collaboration avec les élus et l'équipe des lieux, le nom de Philoména Jouan a été choisi et inscrit au fronton fin 2022. Cette ancienne institutrice de Locmiquélic, femme de Jean-Marie Georgeault a marqué son époque par ses nombreux écrits de poésie.

Un événement pour célébrer cette nouvelle identité est prévu fin mars avec la participation de plusieurs associations de la ville. Rendez-vous pour tous ceux qui le souhaitent. Des précisions seront données ultérieurement.



Manuel de Philoména Jouan

Médiathèque  
Mediaoueg

Philoména  
Jouan

# La vie locale

## L'ACTION SOCIALE en 2022

### NOEL 2022 - PERSONNES ÂGÉES DE + DE 75 ANS

Dans un esprit de solidarité et de soutien envers les personnes âgées, le CCAS met en place, depuis plusieurs années, un dispositif de reconnaissance. En 2022, elles ont pu assister à un spectacle musical animé par « Oulala Jazz Band » ou bénéficier d'un bon d'achat d'une valeur de 15€ chez les commerçants de Locmiquélic.

**292 bons d'achats ont été délivrés, seuls 266 ont été utilisés chez les commerçants de Locmiquélic. 55 personnes ont choisi de participer au spectacle.**



### OCTOBRE ROSE, POUR LA LIGUE CONTRE LE CANCER

Parrainé par les Majestés 2022, le Week end Rose a rassemblé différents partenaires (l'ESSOR, PLL Art et Tradition, la Mémoire des Minahouets et le Comité des fêtes) pour un programme varié : FEST ROSE avec an Drouz vor ; Remise des bonnets de chimiothérapie ; Match de football Locmiquélic nord contre le sud ; Déambulation de voitures anciennes, Expo Star Wars ; One woman show *La Chauve Sourit*.

**782 bonnets ont été confectionnés par les couturières et 5 106 euros de dons ont été récoltés.**



### OPERATION « ARGENT DE POCHE » 2023 Pour les locmiquélicains âgés de 15 à 17 ans

#### Les périodes retenues pour cette année

du 17 au 21 avril / du 24 au 28 avril / du 17 au 21 juillet / du 24 au 28 juillet / du 31 juillet au 4 août / du 7 au 11 août / du 25 au 31 octobre;

Le dossier d'inscription est à télécharger sur [www.ville-locmiquelic.fr](http://www.ville-locmiquelic.fr) ou à retirer directement à l'accueil de la mairie (02 97 33 42 24). **Il est possible de cocher les périodes souhaitées.**



### LE TELETHON

La commune a organisé, en collaboration avec les commerçants de Locmiquélic et le Cyclo Blavet Rive Gauche, les kilomètres de l'espoir. Des vélos d'appartement ont été installés place de l'Isère afin de récolter 1€ pour dix minutes de vélo.

**78 personnes ont participé à l'animation, 708 kms ont été parcourus, 541.90€ de dons ont été récoltés pour la recherche.**

### LE VÉHICULE PUBLICITAIRE

La commune a obtenu le véhicule 9 places avec marchepied intégré. Il sera en priorité à destination du club de l'Amitié, afin de favoriser le déplacement des personnes âgées et isolées, et des résidents de l'EHPAD pour les sorties organisées. Il pourra également être mis à disposition des associations. Le calendrier sera proposé au 1<sup>er</sup> semestre 2023.



### UN NUMÉRO CONTRE LES VIOLENCES INTRA-FAMILIALE

Ces violences peuvent prendre des formes physiques, psychologiques, sexuelles, économiques, administratives ou encore verbales. « **Vous pensez être victime de violences ? Ou vous connaissez dans votre entourage des personnes victimes ?** » **Locmiquélic s'implique !** Depuis 2021, la commune s'engage, aux côtés des services de l'État, du Conseil Départemental 56 et de la CAF. Elle a soutenu l'ouverture de l'Écouteille (21 rue Jules Legrand, Lorient - 02.97.63.52.36), lieu d'accueil pour les personnes victimes, géré par le CIDFF 56, et a nommé, au sein de la commune, des personnes référentes qui sont à votre écoute pour vous aiguiller et vous soutenir afin de mettre fin aux violences vécues. Elles vous accueilleront et vous orienteront vers les structures adaptées. **À tous ceux et toutes celles qui sont victimes de violences, on vous croit, vous n'êtes pas seul-e-s, votre commune vous soutient et vous accompagne.**

Pour nous contacter, demandez

Anne-Laure ou Christian au 02.97.33.98.25



### ÉTAT CIVIL 2022

**24 Naissances** (12 filles / 12 garçons)

**14 Pacs**

**8 Mariages**

**54 Décès** (27 femmes / 27 hommes)

### NOS CENTENAIRES

Mme FERRAND Renée 104 ans

Mme LE LIGEOUR Liliane 100 ans

### NOS DOYENS

M. DEPIERROIS Marcel 99 ans

Mme MORIN Ernestine 107 ans



# Patrimoine et environnement

## ENVIRONNEMENT

### PENSEZ À COVOITURER !

Vous pouvez utiliser l'application **KAROS**, pour les déplacements réguliers domicile-travail. Au-delà de vos bénéfices individuels, vous agissez pour rendre la mobilité plus douce et intelligente. KAROS c'est déjà 4 010 200 kilogrammes d'émissions de CO2 évitées depuis sa création. *C'est comme si nous avions planté 160 408 arbres. Cela représente 8 832 000 litres d'eau potable non consommés, l'équivalent de 123 000 jours de consommation d'un Français...*

### DES GESTES SIMPLES POUR DES ÉCONOMIES D'ÉNERGIE ET D'EAU

*Se laver les mains à l'eau froide.*

*Si vous avez un robinet mitigeur, bien le repositionner sur froid quand vous terminez de l'utiliser.*

*Prendre des douches courtes et éviter les bains : lors des douches, pensez à récupérer les premiers litres d'eau froide (estimés entre 5 et 8 L), pour arroser vos plantes ou pour les toilettes.*

*Éviter l'utilisation du sèche-linge très gourmand en électricité.*

*Éviter de laisser vos appareils électriques en veille et débrancher les chargeurs lorsque vous ne les utilisez plus.*

### FRELON ASIATIQUE

*23 nids de frelons asiatiques ont été détruits en 2022. Il est demandé à chacun de prévenir les services municipaux dès la découverte d'un nid.* Pour lutter contre les frelons asiatiques, on peut utiliser des appâts régulateurs, qui contiennent des produits empêchant la croissance des larves et permettant de détruire une ruche en quelques jours. Ce moyen est très efficace.

Le site de la mairie est régulièrement mis à jour concernant la lutte contre les nuisibles, moustiques-tigres, rats, frelons asiatiques, chenilles, taupes... Vous y trouverez informations et dates de formations à la lutte des nuisibles en partenariat avec le FDGDON.

### COLLECTE DE VIEUX JOURNAUX

Le Comité Catholique contre la Faim et pour le Développement organise une collecte de journaux 4 fois par an pour un recyclage. Jusqu'à présent chacun entreposait ses journaux devant son domicile, or à compter du mois de mai 2023, *ce ramassage s'effectuera par le dépôt des journaux dans une benne qui sera placée sur le parking du Normandèze, DU 26 AU 31 MAI (14H), DU 25 AU 29 AOÛT (14H), DU 27 AU 31 OCTOBRE (14H).* Il est demandé de ficeler les paquets de journaux et de ne pas mettre de papiers glacés. Merci.

## PATRIMOINE

### UN INVENTAIRE DU PATRIMOINE PORTUAIRE À LOCMIQUÉLIC : POURQUOI ET COMMENT ?

Depuis 2021, la Ville de Locmiquélic accueille et soutient le projet d'inventaire du patrimoine portuaire des ports de Ste Catherine et Pen Mané. Cet inventaire est mené par Soazig Le Hénañff, médiatrice culturelle indépendante et consultante en patrimoine. Il répond à un appel à projet lancé par le Service de l'Inventaire de la Région Bretagne et apparaîtra sur le site internet de la Région : patrimoine.bzh.

Cet inventaire des zones portuaires en Bretagne est né d'un constat : intimement liés à l'histoire de la Bretagne, les ports structurent les paysages régionaux et l'aménagement des territoires. Ces espaces en évolution constante participent pleinement à l'identité régionale. Or à ce jour, leur connaissance reste incomplète car, même si de nombreuses études ont été menées, elles l'ont été de façon ponctuelle et ne suffisent pas à appréhender ce patrimoine avec un regard collectif. Cet inventaire à l'échelle de la Bretagne pourra donc permettre de poser ce regard plus global.

Aujourd'hui, nous sommes à la première phase, celle de l'étude, la recherche et le collectage sur l'histoire de la façade maritime. Ce travail consiste en la consultation des archives communales, du Département à Vannes et du service historique de la défense à



Lorient ; en l'étude des structures existantes ; en la synthèse des informations et la rédaction de notices ... Cette étude ne peut se faire sans la collaboration du Comité d'histoire de Locmiquélic et de toutes les ressources actives de la commune.

L'inventaire permettra de retracer notamment l'histoire portuaire, les relations nautiques entre Sainte-Catherine, Pen-Mané et Lorient, l'évolution des paysages et de leur représentation sur un siècle. Un outil numérique rendra accessible toutes ces informations, gratuitement à partir d'un téléphone ou d'une tablette numérique courant 2023.

D'autres actions de valorisation seront conduites sur la commune entre 2023 et 2024.

# QUELQUES DATES À VENIR ...

## MARS

**2 MARS**  
**ART « MATEUR »**

**Conférence sur l'histoire de l'art « Cézanne »** avec Catherine Molteni Centre culturel Artimon  
Renseignements : service culturel 02 97 33 98 24

**4 & 5 MARS**  
**THÉÂTRE**

« **Les herbes hautes** », Cie le 4ème Mur  
Centre culturel Artimon  
**Réservation conseillée :**  
**Tarif : 10 € / 5 €**  
**06 69 90 43 45**

**8 MARS**  
**SPORT SANTÉ**

**Permanence 9h à 12 h - Maison du Stade :** pour les personnes ayant une pathologie et souhaitant reprendre une activité physique.

**DU 11 AU 27 MARS**  
**25<sup>ÈME</sup> PRINTEMPS DES POÈTES**

Organisé par Les Flâneurs en poésie. Thème : « FRONTIÈRES ».  
Parcours de lecture dans la ville.  
**11 et 25 mars après-midi ;**  
**24 mars matin ; 14 mars à partir de 16h :** Lectures sur la ligne maritime B1. Gratuit

**16 MARS**  
**PROJECTION DOCUMENTAIRE**

**20h « Enquête sur la sexualité »**  
De Pier Pablo Pasolini - 1h32  
Italie 1965 - J'ai vu un Documentaire, en présence du planning familial de Lorient.  
Centre culturel Artimon  
**Tarif : 6 € / 4 €**  
Renseignements & réservations : JVD : 06 19 05 69 45

**18 MARS**  
**SOIRÉE ANNÉES 80, 90, 2000**

Organisée par L'Association Des Parents d'Élèves. ADEPL  
Centre culturel Artimon

**DU 22 MARS AU 2 AVRIL**  
**BLAVET AU NATUREL**

**Du 17 mars au 16 avril** Expo photos « Infini solitude » Faïch STÉPHANT. Médiathèque.

**22 mars :** Distribution de compost et broyat - Normandèze.

**24 mars - 14h :** Rencontre « Et si on parlait du Blavet à Locmiquélic ? » Centre culturel Artimon

**25 mars - 10 h & 29 mars 14 h :** Visite du marais de Pen Mané.

**25 mars - 15h :** Visite des fontaines et des lavoirs.

**26 mars - 17 h :** Spectacle « Paradisios », Cie AMK - Centre culturel Artimon

Renseignements : service culturel 02 97 33 98 24

## AVRIL

**7, 8, 9 AVRIL**  
**FESTIVAL BLUES EN RADE**

Organisé par Blues Rives Gauche en partenariat avec les Villes de Locmiquélic, Port-Louis et Riantec.

Renseignements et réservations : [www.bluesenrade.fr](http://www.bluesenrade.fr)

**15 AVRIL**  
**SPECTACLE**

Organisé par l'association « Accueil sans frontière »  
Centre culturel Artimon  
Renseignements : 07 68 73 67 64

**13 AVRIL**  
**ART « MATEUR »**

**Conférence sur l'histoire de l'art «** avec Catherine Molteni Centre culturel Artimon  
Renseignements : service culturel 02 97 33 98 24

**16 AVRIL**  
**24 ÈME RANDONNÉE DE LOCMIQUÉLIC**

Organisé par le cyclo Blavet Rive Gauche. Accueil à partir de 7h45 - Salle omnisports  
Circuits vélos et pédestres.

**Inscription : 5 €**

**22 AVRIL**  
**TROC & PUCES**

Organisé par l'Association Des Parents d'Élèves - Renseignements : ADPEL

**28,29,30 AVRIL**  
**FESTIVAL BELTAN**

Organisé par l'association Sonarenn en partenariat avec les Villes de Locmiquélic, Riantec, Port-Louis.

**29 avril :** Fest noz - Centre culturel Artimon

**Programme à venir**

Renseignements : 02 97 33 98 24

**29 AVRIL**  
**20 ANS DE L'ESSOR**

Organisé par l'ESSOR  
Complexe sportif  
Renseignements : 02 97 82 56 11

**13 & 14 MAI**  
**STRUCTURES GONFLABLES**

Organisé par l'Association des Parents d'élèves. ADEPL  
Complexe sportif

**18 & 19 MAI**  
**AVIS DE TEMPS FORT**

Organisé par la Ville de Port-Louis, en partenariat avec Locmiquélic, Riantec.

« *Ce que nous sommes* » Cie Eskemm - Danse - Normandie

« *Ensemble* » Cie Jupon - Cirque - Ste Catherine

**Programme à venir.**

Renseignements : [serviceculturel@mairie-locmiquelic.fr](mailto:serviceculturel@mairie-locmiquelic.fr)  
02 97 33 78 66

**27 MAI**  
**FILAJ - TOUS EN SCÈNES**

Concert des élèves organisé par Sonam' - Centre culturel Artimon  
Renseignements : 07 54 36 94 54  
[contact@sonam.bzh](mailto:contact@sonam.bzh)

## MAI

**12 MAI**  
**MUSIQUE BAROQUE**

Concert organisé par l'association Musikeuropa breizh.

20h30 - Centre culturel Artimon

**15 € / 10 € / Gratuit moins 25 ans**

Renseignements : 06 03 64 95 69

**Plus d'infos**  
**[www.ville-locmiquelic.fr](http://www.ville-locmiquelic.fr)**

### ≡ C'hoari gerioù

Quelques formules du quotidien

**Demat : bonjour**

**Monet a ra mat ? : comment ça va ?**

**Ma tre / ag ar choaz / fiskal : ça va bien**

**Mar plij genoc'h : s'il vous plaît**

**Betek tuchant : à tout à l'heure**

**Betek ar c'hentañ : à la prochaine**

**Da gousket : au lit**

Règle du jeu : **s'engager à employer ces mots au moins une fois par semaine à l'écrit ou à l'oral, pendant un mois, et d'être capable de les expliquer.**

**MORBIHAN**  
POUR TOUT SAVOIR SUR VOS DROITS, LES AIDES ET LES DISPOSITIFS DU DÉPARTEMENT  
**MORBIHAN.FR**

LE HANDICAP	LA CULTURE
LA PERTE D'AUTONOMIE	LE SPORT
L'ENFANCE ET LA FAMILLE	L'ACCOMPAGNEMENT DES ASSOCIATIONS
L'INSERTION (RSA) ET L'EMPLOI	L'INVESTISSEMENT DES COMMUNES
L'ÉDUCATION	L'ENVIRONNEMENT
LES BOURSES JEUNES	LES ROUTES

**POUR CONTACTER VOS ÉLUS du canton de Hennebont**  
Muriel JOURDA : [muriel.jourda@morbihan.fr](mailto:muriel.jourda@morbihan.fr)  
Stéphane LOHEZIC : [stephane.lohezic@morbihan.fr](mailto:stephane.lohezic@morbihan.fr)  
Collaboratrice: [isabelle.chiocci@morbihan.fr](mailto:isabelle.chiocci@morbihan.fr)  
**02 97 54 83 92**

départementmorbihan