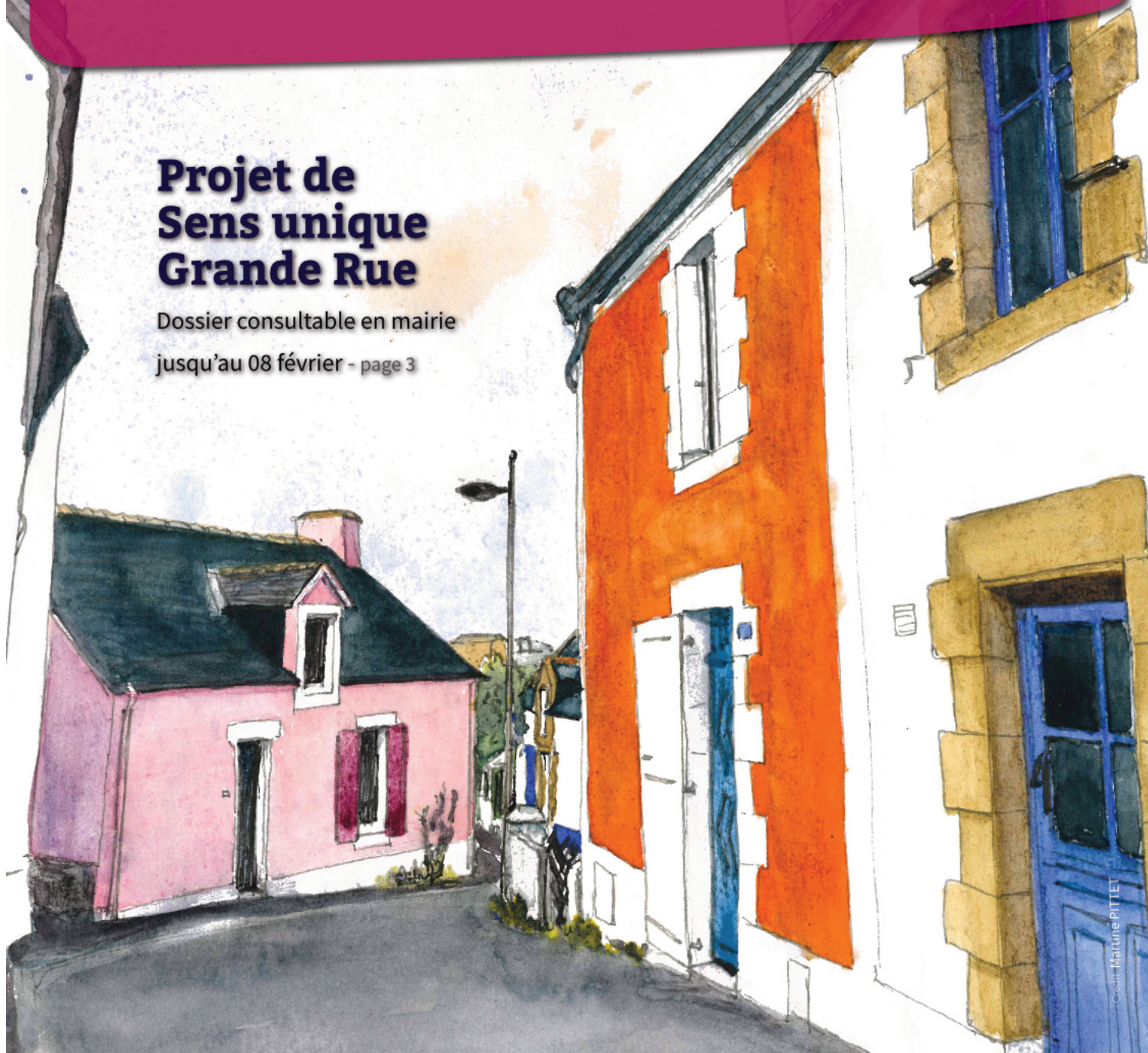




Ar MiNAOUED

Projet de Sens unique Grande Rue

Dossier consultable en mairie
jusqu'au 08 février - page 3



Crédit: Martine PITTEI



2021

LANCEMENT D'UNE
ÉTUDE SUR
L'AMÉNAGEMENT
DU QUARTIER DE
PEN MANÉ

Pages centrales

MEILLEURS VŒUX
Blead mat



QUIZZ DU MARAIS
Découvrir le marais



SKIFF VOILE
Une antenne à Locmiquélic



ÉCOLES
Projets pédagogiques

Bleat mat deoc'h !*

En ce début d'année, je suis heureux de vous présenter mes meilleurs vœux de bonheur et de santé à vous et à vos proches. Grâce à vos efforts et à l'engagement collectif, aucun foyer de contamination n'a été à déplorer dans notre commune, même si la pandémie n'a pas épargné individuellement certains d'entre nous. A ces personnes, je tiens à témoigner toute ma sympathie. Nous espérons tous que l'année qui débute symbolisera le renouveau et nous permettra de mettre en œuvre nos projets. Dès le début de ce mandat, nous avons la volonté de renforcer les services de proximité pour être au plus près de vos attentes. Dans un premier temps, nous avons répondu aux demandes nécessitant un faible investissement financier. Nous continuerons à développer les services à la population pour les cinq prochaines années.

L'essentiel pour nous :

- **créer un lien entre les nouveaux élus et les habitants** : nous sommes heureux de vous présenter la deuxième édition du bulletin municipal dans sa nouvelle formule. Le site internet de la mairie, rénové et actualisé régulièrement, permettra à chacun de trouver toutes les informations utiles sur la vie de la commune ;
- **améliorer notre cadre de vie** : l'accent a été mis sur l'entretien des rues. Vous avez pu constater le travail remarquable de nos agents. Cet effort sera poursuivi ;
- **travailler sur les mobilités** : début janvier, le trajet de bus a été modifié en centre-ville et le sens de circulation du haut de la rue de la mairie a été inversé. Une réflexion est menée sur l'ensemble de la commune avec, en priorité, la circulation dans la Grande Rue. Riverains et commerçants sont associés. J'en profite pour saluer ces derniers ainsi que nos restaurateurs qui ont su mobiliser beaucoup d'énergie pour s'adapter et se renouveler au gré des mesures sanitaires. Nous continuerons à les soutenir ;
- **définir les caractéristiques des futurs bateaux Transrade** : avec l'ensemble des maires de la rive gauche, nous avons présenté, à Lorient Agglomération, nos conditions de conception et d'infrastructures nécessaires pour faciliter l'accès aux personnes à mobilité réduite et permettre l'embarquement des vélos.

Quels sont nos objectifs pour 2021 et les années suivantes ?

Comme mentionné dans notre programme électoral, nous avons des idées pour :

- valoriser le quartier de Pen-Mané ;
- créer un espace de détente et de loisirs pour les jeunes entre le stade et l'ancien CTM ;
- rendre la place devant l'Artimon plus attrayante... *(Liste non exhaustive)*

Cependant, avant d'envisager de nouvelles dépenses, nous devons mener d'autres actions importantes pour entretenir ou faire évoluer le patrimoine communal existant. En effet, les travaux d'extension du cimetière tout comme la rénovation du toit de la salle des sports, ne peuvent être différés. Nous travaillons également au reclassement de l'ancienne salle des fêtes et du Centre Technique Municipal. **Ces quatre chantiers restent prioritaires.** Vous l'avez compris, l'équipe municipale est pleinement mobilisée et déterminée pour mener à bien l'ensemble de ces projets ! Avant tout et, grâce aux efforts de chacun, je souhaite, pour l'année 2021, que nous puissions nous retrouver, que l'Artimon, poumon culturel de notre commune, s'anime à nouveau et que notre jolie cité retrouve sa convivialité et son rayonnement autour des animations et des fêtes locales si chères aux Minahouets. **Prenez soin de vous !**

*Bonne année à vous !

Directeur de la publication :

Philippe BERTHAULT

Maquette : Service communication

Impression : Imprigraph Arradon

2200 exemplaires

Mairie de Locmiquélic

27, rue de la mairie 56570 Locmiquélic

mairie@mairie-locmiquelic.fr

Couverture : Martine PITTET

Éric ENNIZAN (photo)



C'HOARI GERIOÙ / JEU DE MOTS

Dans chaque édition, nous proposerons un mot breton ou une expression. Pour jouer, il faudra s'engager à l'employer à l'oral ou à l'écrit au moins une fois par semaine pendant un mois, et à l'expliquer à tout interlocuteur qui en ferait la demande. Un bon moyen pour enrichir notre vocabulaire...breton !

(Retrouvez la prononciation sur notre site internet)

Le mot du mois : « **Katevenn ar rouaned** » (galette des rois)

Mais, « **Krampoezh kent pell !** » (des crêpes sans tarder !)

Edito



Philippe BERTHAULT
Maire de Locmiquélic

NOTE DE LA RÉDACTION

Nom du bulletin

Le petit Michel, Locm'Informe, Locmiq'Mag, l'écho Minahouet, Minah'Mag, la gazette Minahouet, le petit Minahouet, Locmi'info, Brèves Minahouet, LE Minahouet, Lokmi'News, le journal du petit Michel, la gazett'de Locmi, Locmi'Fort...

Merci à tous ceux qui ont participé en proposant un nom pour notre bulletin ! Il a finalement été retenu un mot breton qui marque notre identité à tous.

Et oui, le mot minahouet s'écrit plus simplement en breton. Quant à sa signification, nous vous laissons le plaisir de débattre entre vous sur les différentes variantes. Vous pouvez aussi consulter nos amis de la Mémoire des Minahouets ou du Comité d'Histoire !

Voici donc **Ar MiNAOUED** notre bulletin n°2.

62
Nombre de résidents accueillis à Locmiquélic en 2020

Le département soutient la construction d'un nouvel EHPAD

Celui-ci pourrait proposer 72 places.



SANTÉ

Le quotidien de nos séniors

Dans le souci d'améliorer le quotidien des équipes et des résidents, nous intervenons régulièrement à l'EHPAD LE GLOUAHEC.

En effet, il nous paraît important de leur assurer présence et conseils. Nous portons aussi un regard attentif sur le fonctionnement de l'établissement, ce qui nous a permis, entre autres, d'effectuer une mise à jour de documents références. Afin de maintenir le lien entre les résidents et leurs proches, une réflexion, en partenariat avec le personnel et la Direction, a permis de définir un lieu adapté pour les visites familles, en tenant compte des recommandations de l'Agence Régionale de Santé. Par ailleurs, vous avez peut-être lu dans la presse que le Conseil

Département soutient la construction d'un nouvel EHPAD à Locmiquélic. Celui-ci proposera 72 places contre 62 actuellement. Enfin, nous avons mis à la disposition des auxiliaires de vie, intervenant au domicile de certains de nos aînés, une salle afin qu'elles puissent prendre leur pause déjeuner le midi dans des conditions plus confortables.

L'attribution de ce local contribue indirectement à l'amélioration des interventions à domicile de ces agents.

La santé de tous est un bien précieux dans un esprit solidaire.

Stéphane DREANO - 1er Adjoint

VOIRIE

Projet de sens unique de la Grande Rue



CONSULTATION DE LA POPULATION

Vous trouverez le dossier en consultation sur le site de la ville ongllet urbanisme

Un dossier est en **consultation** à la mairie du **11 janvier au 8 février**. Vous pourrez y noter vos remarques et avis. Des **permanences d'élus** se feront les samedis matin **16, 23, 30 janvier et 6 février** pour répondre à vos questions. Ils se donnent ensuite jusqu'à la fin du mois pour analyser les retours. Sa mise en œuvre est prévue pour le 2e trimestre 2021.

Martine PITTET Croquis aquarelles



Martine PITTET et son mari sont tombés amoureux de la Bretagne au cours de leurs nombreux séjours de vacances. Il y a quelques années, ils ont décidé d'y vivre et se sont installés définitivement à Locmiquélic. Martine a pu s'adonner à fond à sa passion de toujours, le dessin. En 2010, elle avait développé dans sa région d'origine le Sketchcrawl, un mouvement international regroupant des dessinateurs pour des séances « marathon du dessin » 4 fois par an. A Lorient, elle a rejoint les Urban Sketchers qui se retrouvent au moins une matinée par semaine pour dessiner ou peindre en plein air. Elle y crée des croquis aquarellés : « L'émotion ressentie du moment est capitale, plus que la technique... Ce que j'aime ce sont les émotions laissées, les bruits, les odeurs. En regardant le dessin, tout me revient... ». Elle a réalisé pour notre bulletin ce dessin d'une rue du vieux Locmiquélic qui illustre la couverture. Nous l'en remercions vivement.

Urban Sketchers

Pour retrouver les informations sur les urbans sketchers du pays de lorient.

www.flickr.com/photos/martinepittet

www.flickr.com/groups/3878771@N22



Dans le marais, J'ai lié ma botte

Fauchage d'une partie de la roselière du marais

Chaque année entre les mois de septembre et octobre, environ 7 hectares de la roselière du marais est fauchée.

Sans intervention régulière, la mosaïque d'habitats indispensable à un grand nombre d'espèces patrimoniales viendrait à disparaître, colonisée par les roseaux et les saules. La municipalité vient de faire l'achat d'un matériel de fauche conséquent. Sachez que les bottes des roseaux issues de la fauche, sont intéressantes comme paillage dans les jardins et forment un bon amendement des terrains. Elles sont distribuées gratuitement à ceux qui en font la demande. En consultant le site internet de la ville, onglet environnement, vous trouverez le lien pour vous inscrire : « J'ai lié ma botte ».

LOCMINATURE UNE NOUVELLE APPLICATION

Pour partager vos observations naturalistes sur la commune
RDV : locminature.gogocarto.fr

PEN MANÉ

Lancement d'une étude sur l'aménagement du quartier de Pen Mané

Le premier ministre a présenté le 3 septembre dernier le plan « France Relance » pour soutenir l'économie, favoriser la transition écologique, ainsi que la cohésion sociale et territoriale de notre pays. Certains axes de ce plan de relance intéressent directement Locmiquélic, car la municipalité souhaite lancer des projets structurants, avec des enjeux à la fois urbains, sociaux, paysagers et environnementaux.

Pen Mané est l'exemple même de l'espace à enjeux multiples qui nécessite une réflexion globale pour que son aménagement soit cohérent. Pen Mané, c'est à la fois un port de voyageurs avec le Transrade vers Lorient, un port de plaisance avec des pontons, des cales, un chantier et un quartier avec ses habitants et ses promeneurs. C'est donc un point de connexion essentiel entre les deux rives de la rade de Lorient et une zone qui a sa vie propre. Pen Mané est aussi un site historique et un espace naturel très riche. La valorisation de ce quartier reste une promesse de campagne de Philippe BERTHAULT. Depuis leur élection, les élus ont donc rencontré les dirigeants de la Compagnie des Ports du Morbihan (CPM), l'Association des Habitants de Pen Mané, le directeur du chantier Marine West ainsi que les

dirigeants du club nautique (CNML). Ils ont consulté le rapport de l'Agence d'Urbanisme et de Développement Économique du Pays de Lorient (AUDELOR) de 2011 sur Pen Mané, ainsi que le Plan de Référence 2017 pour le Développement Urbain de Locmiquélic.

La Municipalité a décidé d'engager une réflexion pour trouver des solutions à tous ces problèmes. Le 3 décembre dernier, le Conseil Municipal a approuvé le lancement d'une étude de faisabilité pour aménager Pen Mané. Cette étude objective et structurée sera conduite par la Compagnie des Ports du Morbihan, en partenariat avec la commune. La CPM a été choisie par la Municipalité car elle est connue et reconnue sur la commune. La CPM voit un grand intérêt à valoriser et à aménager ce secteur.



Les problèmes identifiés

Les résultats des discussions et des rapports convergent tous, et des problèmes de quatre ordres ont été identifiés dans ce secteur :

- ➡ **La sécurité des piétons et des cyclistes** aux abords de l'embarcadere. Du fait de l'étroitesse des chaussées, la circulation est très dangereuse avec un risque aggravé la nuit ou par temps de pluie.
- ➡ **Les manœuvres dans le port** et sur la cale de Pen Mané Bihan sont délicates du fait du fort courant latéral, à marée montante comme à marée descendante.
- ➡ **La voirie pour accéder à la cale** de Pen Mané Bihan est dégradée. La cale elle-même doit être réparée.
- ➡ **Les places de stationnement** des véhicules sont en nombre insuffisant.

Une étude conduite avec des techniciens spécialistes des aménagements portuaires et urbains.

L'aménagement de Pen Mané a retenu toute l'attention de Monsieur GOULARD, président de la CPM, lors de l'assemblée spéciale des actionnaires de la CPM qui s'est tenue le 16 octobre dernier. Il a adressé un courrier au maire pour apporter son soutien au projet.

En tant qu'actionnaire de la CPM, la commune peut bénéficier de ses services d'ingénierie à un tarif préférentiel. Le coût total de l'étude est de 18 516€. Il sera pris en charge à 50% par la compagnie des ports. Cette phase d'étude portera sur la zone comprise entre la rue de la Digue, la rue Trémaré et la côte. Elle s'articulera autour de rencontres avec les acteurs locaux (associations, riverains, chantiers navals, usagers, plaisanciers, administrations...). L'étude sera conduite avec des techniciens spécialistes des aménagements portuaires et urbains. Les solutions possibles seront étudiées sur le plan réglementaire dans le respect de l'environnement, ainsi que sur les aspects technique et financier. Les solutions seront chiffrées et priorisées afin de permettre une réalisation

progressive. Le détail des travaux d'aménagement n'est pas encore arrêté, c'est l'objet même de cette étude de faisabilité. Le type d'aménagements et de travaux à réaliser sera tributaire des problèmes rencontrés : cheminements pour la sécurité des piétons et des cyclistes, nouveau plan de stationnement, travaux portuaires, rénovation des voiries. Les résultats de l'étude sont attendus au deuxième trimestre 2021. A l'issue de la phase, la Municipalité mettra en place une structure pour piloter la réalisation du projet qui sera retenu, sous tous ses aspects. L'avancée de l'étude et la réalisation du projet à suivre feront l'objet de comptes rendus publics réguliers.

Didier TANGUY
Adjoint aux finances, à la relance économique et aux affaires portuaires

Projet en 3D sur le fort

Une équipe d'étudiants en master patrimoine de l'université de Lorient travaille cette année sur le site patrimonial du fort de Pen Mané, en collaboration avec Soazig Le HENANFF. Avec l'aide de l'équipe du labo DPN (Design et Pratiques Numériques) de l'école des Beaux Arts de Rennes, sous la direction de Erwan MAHÉ, ils réalisent un dispositif de médiation du fort en réalité augmentée. C'est une technologie numérique permettant de mélanger le réel et le virtuel afin de faire découvrir l'histoire passée ou invisible du site, utilisable in situ avec tablette ou smartphone. Ce projet initialisé avec la Région Bretagne est sous financement européen. Une première maquette 3D a été réalisée.



Première maquette 3D réalisée par l'équipe du LABO DPN de l'école des Beaux Arts de Rennes.



PLUS D'INFO SUR LE PROJET EUROPÉEN

WWW.VISTA-AR.EU

ÉCOLES



Jean-Marie Georgeault

Les élèves participent tout au long de l'année à plusieurs projets : Les CM2 participent au projet **Lutte contre le gaspillage alimentaire**. Ils ont mis en place des actions afin de réduire le gaspillage à la cantine. L'école est inscrite au projet **Aires Marine Éducatives**. Une zone du littoral de la commune va être étudiée sur 5 ans par la classe CM2 pilote du projet et des actions déterminées pour sa protection en partenariat avec la mairie et les entreprises locales. Tous les mardis, Sébastien GOCSEI prépare un **spectacle de musique** avec tous les élèves de l'école. Ce spectacle sera un montage vidéo en raison de la situation sanitaire. L'écologie est le fil conducteur du spectacle. La classe de CE1 et la classe de CE2-CM1 ont rencontré **Clarisse CRÉMER** avant son départ pour le **Vendée Globe**. Cette rencontre a été l'occasion de lui poser des questions sur son aventure et de lui transmettre des dessins. Les deux classes suivent la navigatrice, résidant à Locmiquélic, dans son parcours autour du monde. La classe de CE2-CM1 travaille sur le **tri des déchets** avec visite du centre de tri et de la recyclerie de l'agglomération.

École Jean-Marie Georgeault
32, rue de la mairie - 02 97 33 77 20



École Sainte Anne

Cette année notre école compte 120 élèves inscrits de la maternelle au CM2. Une nouvelle directrice, Françoise GUYONVARCH, a intégré l'équipe pédagogique. **Notre thème d'année est le corps**. Pourquoi parler de la place du corps à l'école ? Il s'agit de mieux se connaître et de se rendre plus disponible aux multiples apprentissages. L'enfant va donc apprendre à se recentrer, s'apaiser et gérer différents états (stress, fatigue, émotion...) générés dans la journée. Écouter son corps c'est aussi apprendre l'équilibre alimentaire, les sports, s'ouvrir à la culture à travers les arts : peinture, sculpture, musique... Cette année encore, le projet de correspondance est maintenu. **Correspondre**, c'est offrir une carte de Noël aux aînés de l'EHPAD, c'est entretenir des liens avec une autre classe extérieure. Notre jardin sera remis en service. Nos légumes, fruits, et plantes diverses l'agrémenteront. Notre école va s'embellir avec **l'agrandissement de la cantine et la construction d'une salle d'activités et d'un préau**. Nos associations, toujours aussi dynamiques tacheront d'organiser des moments festifs et de rencontres.

École Sainte-Anne
46, rue de l'église - 02 97 33 40 79

Recette de Marie Locmiquélic 90 ans

Le RATA DE CHOU

3 grosses saucisses, 3 saucisses fumées et un morceau de petit salé demi-sel. Prendre un chou de Lorient, le découper en lanières. Y ajouter 3 carottes en morceaux, 2 oignons émincés et 2 gousses d'ail écrasés. Dans une cocotte faire revenir la viande avec un morceau de beurre, puis mettre de côté. Faire revenir les légumes, ajouter la viande et recouvrir à peine d'eau. Mettre un peu de poivre et une pincée de sel. Laisser bouillir à feu doux 1h30

minimum. 25 minutes avant la fin, ajouter 2 pommes de terre épluchées par personne coupées en morceaux. **Voici un bon plat d'hiver !**



Quizz du marais

Question 1

À l'origine, le marais était :

- a- une vasière
- b- un marais aménagé par les moines au Moyen-Âge
- c- une lagune naturelle

Question 2

Actuellement le marais abrite :

- a- des espèces végétales rares
- b- des espèces protégées d'oiseaux
- c- un arboretum

Question 3

Le phragmite aquatique est :

- a- une variété de roseau
- b- un petit oiseau migrateur
- c- une espèce protégée d'amphibiens

Question 4

Espace protégé, le marais est :

- a- interdit au public
- b- accessible aux seuls ornithologues
- c- accessible aux promeneurs

Question 5

La superficie du marais est d'environ :

- a- 6,5 ha / b- 65 ha / c- 650 ha

Réponses page 8



ASSOCIATIONS

À la découverte de :



Le phare des langues

Une association qui privilégie l'apprentissage des langues par groupes de niveau avec un maximum de 9 personnes. C'est ainsi la promesse d'échanges de qualité, variés et intenses. Maria BESSON, d'origine espagnole, a créé l'association en 2008. Parmi les 36 adhérents apprenant anglais, espagnol, allemand et italien, on compte 12 enfants.

Renseignements et inscription
pharedeslangues@gmail.com

ENVIRONNEMENT

Entretien des rues

Depuis janvier 2017 (cf loi Labbé), il est interdit à l'État, aux collectivités territoriales et aux établissements publics d'utiliser des désherbants et autres produits polluants. La commune de Locmiquélic agit donc en ce sens et n'utilise plus de produits dangereux pour l'entretien de ses espaces verts et son cimetière. En 2017, elle a été récompensée par le prix Zéro Phyto et espère pour 2022 voir ses efforts concrétisés par le prix du Zéro Phyto Durable. Cette démarche vise à améliorer le cadre de vie, et à favoriser le retour des espèces pollinisatrices.

Il est donc important que chacun prenne en compte le fait que cela demande beaucoup plus de temps aux agents des services techniques. Nous ne pouvons entretenir toutes les rues de manière systématique et à ce titre nous invitons les habitants à entretenir les bordures de leur terrain en élaguant les arbres risquant de toucher les fils électriques ou téléphoniques, et en taillant les haies qui débordent dangereusement sur l'espace public favorisant la prolifération de la mousse sur les trottoirs.

Nouveaux cendriers



Récupérer les mégots de cigarettes

Avec SOS Rivages, prenons soin de nos côtes et recyclons les mégots de cigarettes.

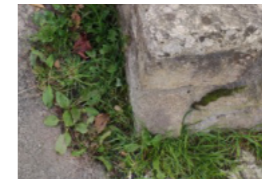
Bacs à fleurs en bois



Les nouveaux bacs à fleurs

Le menuisier des services techniques vient de terminer une dizaine de bacs à fleurs

Bas de murs



Fleurir vos bas de murs des trottoirs

À compter du 1er février, retrouvez en mairie un choix de graines pour vos bas de murs.

FINANCES

Le service Finances de la commune est constitué de trois agents. Leur rôle est de gérer le budget pour l'année en cours.

L'année budgétaire est cadencée par quatre étapes majeures. La première, qui se déroule d'ordinaire vers février, est le **débat d'orientation budgétaire**. Il est présenté au Conseil Municipal. Il porte sur les orientations budgétaires, ainsi que sur les dépenses envisagées et sur la structure et la gestion de la dette de la commune.

L'étape suivante est le vote du budget communal, appelé **budget primitif** qui intervient vers le mois d'avril.

Le service Finances contrôle la bonne exécution du budget en établissant des relevés intermédiaires exhaustifs des opérations de recettes et de dépenses réalisées. Ces bilans intermédiaires s'appellent des **comptes administratifs** provisoires. En cas de nécessité ou

d'urgence, des **décisions modificatives** du budget peuvent être votées en Conseil Municipal. Au quotidien, le service Finances accompagne les services de la ville dans l'exécution du budget.

Il assure le suivi financier des marchés publics. Il gère la dette, la trésorerie et les subventions. Pour chaque dépense, le service s'assure de la disponibilité des crédits au budget puis il contrôle la bonne imputation budgétaire des bons de commande.

Une fois le service rendu, chaque facture est certifiée par le service municipal bénéficiaire, puis retournée au service Finances pour établissement d'un mandat de paiement qui sera réglé par la Trésorerie.

ÉLUS MINORITAIRES

Locmiquélic Avenir - Que dire sur le dernier conseil... la municipalité poursuit la mise en place de projets que nous avons engagés. **Nous ne pouvons que nous en féliciter** : choix du prestataire de restauration scolaire identique, partenariat rive gauche pour la politique de la petite enfance, aménagement du secteur de Pen Mané, entretien des espaces communaux, zéro phyto. Nos désaccords : nous avons voté **contre** l'augmentation de la taxe d'aménagement (taxe due pour toutes opérations nécessitant une déclaration de travaux ou permis de construire comme pour un garage). La situation économique est difficile pour tous ! Pour l'acquisition de conteneurs enterrés verre et papier, **abstention** motivée par le choix des lieux retenus par la municipalité : Kersabiec et le cimetière. Ces 13 000€ auraient pu profiter à des lieux plus paysagers comme le Loch ou Sainte Catherine.

Plus d'info : locmiquelicavenir.com

Locmiquélic Citoyenne - Parce que les décisions prises en concertation avec les habitants sont plus durables et moins coûteuses en fonds publics, LC ! continuera de porter haut et fort la démocratie délibérative, en incitant la municipalité à dépasser la simple consultation.

Plus d'info : locmiquelicitoyenne.blogspot.com
- impulsion@locmiquelicitoyenne.co





COMMERCE

Nous avons accueilli en 2020 sur la commune :

ESPRIT COIFF - Coiffure mixte, barbier - 02 97 11 71 36 au **17 Grande rue**

L'ÎLE AUX ARTS - Matériel d'arts - 02 97 21 18 84 au **14 Grande rue**

COCOONING SERVICE - Services à la personne 06 95 48 58 90 au **41 Grande rue**

NUTRIFIT Solution de Bien Être et Minceur - 06 48 78 07 74 au **42 Grande rue**

ZEN ET BELLE - Soins du visage, beauté - 06 16 03 90 20 au **6 rue du Vieux pont**

TATOUAGE - 06 99 87 75 13 au **23 Grande rue**

RAD'N ROLL - Café-bar-tapas-expos-relais poste - 02 97 21 14 94 au **60 Grande rue**

La boutique du Nat'Elie - Tissu confection maison - 06 32 84 51 74 au **2 rue Gal De Gaulle**

LE GAL Nicolas - Kinésithérapeute - 02 22 21 75 99 au **19 Grande Rue**

Réponses au quizz

1 - Réponse a

Une vasière de l'estuaire du Blavet. Le site a été gagné par l'édification d'une digue en 1977. De multiples projets se sont succédé jusqu'au classement du site en 2005 en zone de protection spéciale au titre de la Directive européenne Oiseaux.

2 - Réponses a et b

250 plantes et 165 espèces d'oiseaux ont été identifiées sur le site. Parmi ces dernières, certaines font halte pendant leur migration, d'autres y nichent ou le fréquentent assidûment toute l'année.

3 - Réponse b

Le phragmite aquatique, c'est l'oiseau rare du marais ! Petit mais grand voyageur, ce passereau est en danger à l'échelle mondiale. Il hiverne en Afrique tropicale et se reproduit dans le Nord de l'Europe de l'Est. C'est lors de sa migration postnuptiale (de juillet à octobre) qu'il s'arrête pour se nourrir dans la roselière de Pen Mané.

4 - Réponse c

Mais oui, promenez-vous dans le marais ! Les sentiers et les plateformes d'observation vous permettent de découvrir toute la mosaïque de milieux de cet espace naturel remarquable.

5 - Réponse b

65 ha de nature au cœur de la commune de Locmiquélic !

Plus d'info : www.ville-locmiquelic.fr



ÉTAT CIVIL en 2020

Message de sympathie aux familles des 63 personnes décédées. Ils se sont mariés ou pacsés : 18 couples. Tous nos vœux de bonheur les accompagnent ! Bienvenue aux 16 bébés et félicitations à leur famille.

SPORT

PORH LOEIZ SKIFF VOILE

Une antenne du club de voile se mettra en place en septembre 2021 sur Locmiquélic. La situation du plan d'eau est idéale. Cela permettra de pratiquer au départ de Ste Catherine Optimist, Planche à voile et Paddle.

VIRTUAL REGATA

Les 60 skippers engagés dans les équipes de Locmiquélic Minahouet sont en course sur le Vendée Globe avec Virtual Regatta. Au moment où Clarisse CRÉMER se bat avec les éléments déchainés pour passer le cap Horn, ils sont bien au chaud devant leur écran. En concurrence avec les pros qui participent à cette course virtuelle, notre première équipe est classée, en ce début d'année, 160° sur près de 4000 équipes. Bonne chance à Clarisse ! A l'initiative de l'AUPL avec la participation de la mairie, du club CNML et de la Compagnie des ports du Morbihan.

CULTURE

Cours d'art solidaires à Locmiquélic

Catherine MOLTENI a un parcours universitaire en arts plastiques et histoire de l'art. Enseignante à l'université, elle a également animé des conférences au musée des beaux-arts de Nantes Aujourd'hui installée à Locmiquélic, elle nous propose des **cours sur la peinture du 19^e siècle : Réalisme et Impressionnisme**. Ces cours sont donnés bénévolement. Une participation de 5€ sera demandée pour chaque cours et sera reversée au bénéfice du Secours populaire et d'Accueil sans frontière.



Médiathèque de Locmiquélic
3^e mardi de chaque mois
de 19h à 20h30.
(Reprise dès que possible)